

# ÅRET SOM GÅTT 2025





Varje år gör Sala kommun en årsredovisning som omfattar hela kommunkoncernen. Denna kortversion har tagits fram för att du som invånare, på ett enkelt och lättöverskådligt sätt, ska kunna ta del av årsredovisningen.

Här kan du bland annat läsa om vad kommunen har använt skattepengarna till under året och få en tillbakablick på några av de händelser och aktiviteter som ägde rum 2025. Kortversionen omfattar endast kommunens del av årsredovisningen.

Sala kommuns årsredovisning 2025 finns att läsa i sin helhet på kommunens webbplats, [www.sala.se](http://www.sala.se).

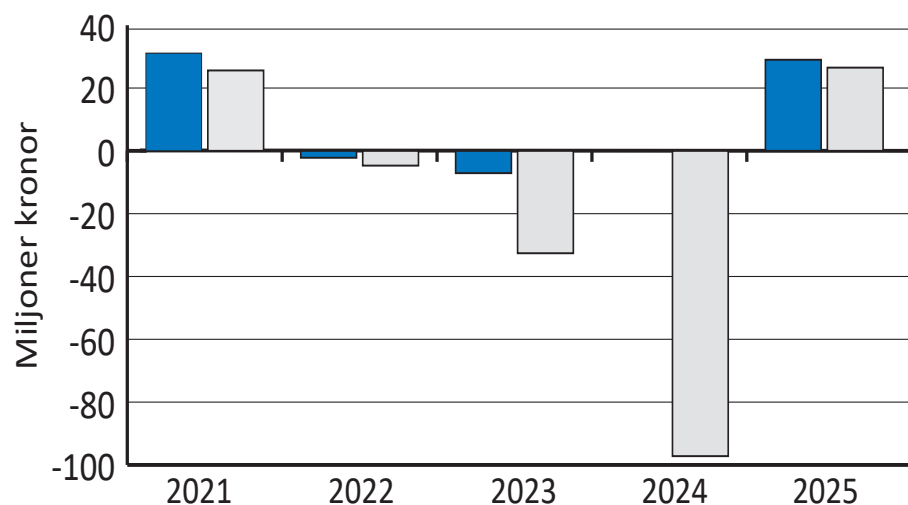
# EKONOMI

Kommunens ekonomi ska vara stabil över tid och kunna hantera perioder med sämre resultat utan att det leder till stora problem. Varje generation ska stå för kostnaderna för den service som används. Överskott kan inte föras över mellan år, men kan bidra till att finansiera framtida investeringar.

Enligt lag ska eventuella underskott återställas inom tre år. Detta kallas balanskravet och innebär att kommunens intäkter ska överstiga kostnaderna varje år.

År 2025 redovisar kommunen ett överskott på 29 miljoner kronor. När tillfälliga intäkter och kostnader räknas bort uppgår överskottet till 26,5 miljoner kronor. Eftersom det finns kvarvarande underskott från 2023 och 2024 återstår fortfarande 103,3 miljoner kronor att återställa efter att 2025 års överskott har räknats av.

## Resultat 2021-2025

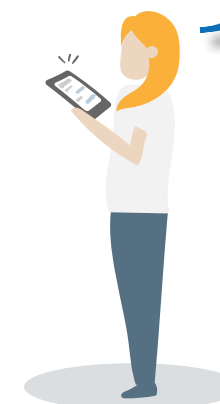


- Årets resultat
- Balanskravsresultatet

## ”Varför måste kommunen ha ett resultatöverskott?”

Varför måste det vara ett överskott? Räcker det inte med att intäkter och kostnader går jämnt ut för kommunen?

För att kommunen ska ha pengar till att investera i att bygga skolor och vårdboenden, underhålla vägar och sporthallar. Det är genom ett resultatöverskott som det utrymmet skapas.



## Omsättning

Intäkter	2 201 miljoner kronor
Kostnader	2 172 miljoner kronor
Resultat	29 miljoner kronor
Soliditet	27,6%
Soliditeten mäts som det egna kapitalet i förhållande till de totala tillgångarna. Måttet speglar kommunernas finansiella styrka på lång sikt. 2024 var soliditeten 29,0 procent.	
Investeringar	127,8 miljoner kronor
Målet är att kommunen på lång sikt inte ska göra större investeringar än vad årets resultat och avskrivningar tillsammans räcker till, så att kostnaderna inte skjuts över på kommande generationer.	
Balansomslutning	2 649 miljoner kronor
Balansomslutningen är summan av kommunens tillgångar. 2024 uppgick balansomslutningen till 2 522,3 mnkr.	

## INVÅNARE

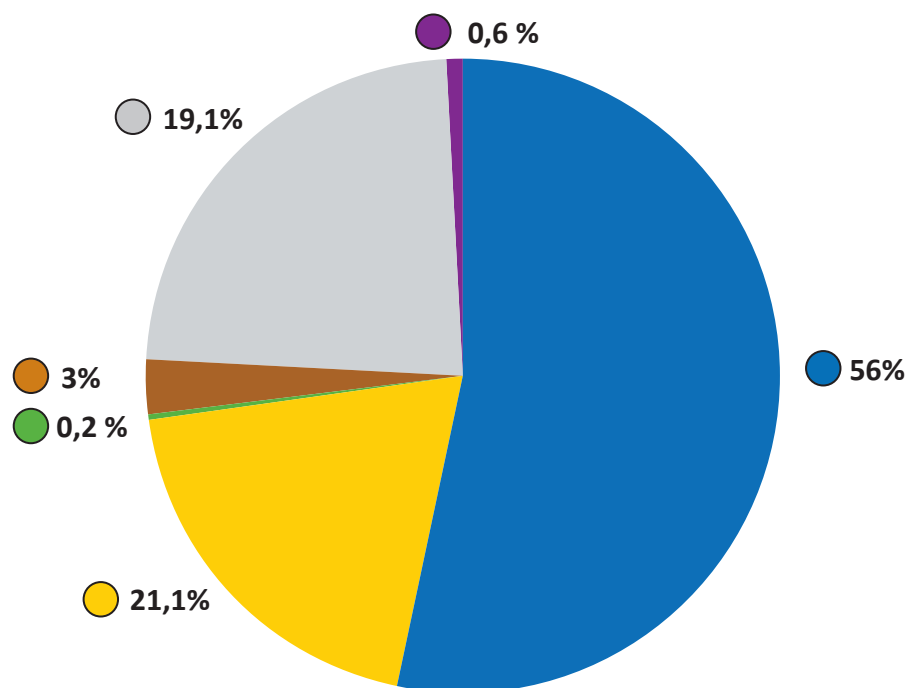
Sala kommuns befolkning minskade med 243 personer under 2025, och var vid årsskiftet 22 600 invånare.

Invånare	2022	2023	2024	2025
0-18 år	4 939	4 899	4 886	4800
19-64 år	12 228	12 363	12 289	11 808
65-	5 814	5 591	5 668	5 992
<b>Summa</b>	<b>22 981</b>	<b>22 853</b>	<b>22 843</b>	<b>22 600</b>

Kommunen hade vid årets slut 1 932 anställda med anställning som varat tre månader eller längre. Personal står för omkring 60 % av verksamhetens kostnader



## VAR KOMMER PENGARNA FRÅN?



- Skatter
- Generella statsbidrag och utjämning
- Övriga generella statsbidrag
- Fastighetsavgift
- Taxor och avgifter
- Finansiella intäkter

## SÅ HÄR ANVÄNDES SKATTE- PENGARNA UNDER ÅRET

### 33 % - Äldre- och handikappomsorg

Äldreomsorg, stöd till personer med funktionsnedsättning, bostadsanpassning samt hemsjukvård.

### 21 % - Grundskola, särskola och fritidshem

Grundskola, anpassad skola och fritidshem. Femton grundskolor med fritidshem.

### 8 % - Kommunens övriga verksamheter

Miljö, bygg, exploatering, skog, tomter, arrenden, näringsliv samt turism.

### 9 % - Förskola

Tolv kommunala förskolor, sex fristående förskolor samt sju familjedaghem.

### 8 % - Socialtjänst

Individ- och familjeomsorg, försörjningsstöd.

### 7 % - Gymnasieskola

Gymnasieskola, anpassad gymnasieskola samt naturbruksgymnasium i egen regi.

### 3 % - Gata och park

Skötsel av kommunens gator, parker, lekplatser och lokaler.

### 4 % - Kultur och fritid samt kulturskola

### 4 % - Färdtjänst, skolskjuts och kollektivtrafik

### 2 % - Räddningstjänst

Räddningstjänsten Sala-Heby utgör brandkår i Sala och Heby kommuner.

### 1 % - Arbetsmarknadsåtgärder och vuxenutbildning

## Skatter

Den största delen av kommunens inkomster kommer från skatter. Hur mycket kommunen får in beror på hur många invånare den har och vilka inkomster de har.

## Fastighetsavgift

Ägare till fastigheter som ligger i kommunen betalar fastighetsavgift, vilket ger en intäkt på omkring 65 miljoner kronor.

## Generella statsbidrag och utjämning

Stat och kommuner har ett system som ska ge alla kommuner likvärdiga ekonomiska möjligheter att erbjuda service och välfärd. Under 2025 fick Sala kommun drygt 465 miljoner kronor i tillskott från detta system.

## Övriga generella statsbidrag

Kommunen har fått ett statsbidrag för säkerhetshöjande åtgärder inom skolan på 0,1 miljoner kronor samt kompensation för uteblivet elstöd på 5,2 miljoner kronor.



# Investeringar 2025

Under 2025 har kommunen satsat 127 miljoner kronor på olika förbättringar, bl.a. på:

### Vägar

- Sörskogsleden och Ringgatan har fått ny asfalt under året.
- Åtgärdad bro på Långgatan asfalterad.

### Skolor

- Åkraskolan, som omfattar förskola, grundskola och anpassad grundskola, är nu färdigställd och eleverna har flyttat in.
- Inköp av inventarier till Åkraskolan.

### Teknik

- Brandväggar och förbättringar IT.

### VA

- Tryckspilledning Sala-Broddbo
- Skalskydd vattenverk
- Kommunikationsutrustning
- Vattenledning Salbohed

### Kultur och miljö

- Restaureringen av gruvans vattensystem har pågått hela året.
- Nya bryggor kallbadhuset vid Långforsen

### Övrigt

- Kommunen har gjort planerat underhåll i olika lokaler.



# HÄNDELSE AV VÄSENTLIG BETYDELSE

## Klimat och miljö

- Miljöåtgärder vid Sala silvergruva i slutfas; finansieras av Naturvårdsverket.
- Förprojektering inför miljöprovning av sanering i Pråmån pågår.
- Utvecklingsarbete kring hantering av förorenad mark pågår 2025–2026.
- Solcellsanläggningar på Möklinta skola och Åkraskolan har överträffat förväntningar: sparat ca 300 tkr och 100 ton CO<sub>2</sub>.
- Regresskrav efter översvämningen 2023 hanteras – ekonomisk konsekvens fortfarande osäker.
- Stormen Johannes orsakade långa elavbrott → ersättningar betalades ut av Sala-Heby Energi AB.

## Övriga händelser av betydelse

- Nya riktlinjer och finansiella mål antagna för 2026.
- Beslut att avveckla LOV inom hemtjänstens serviceinsatser från 2026.
- Övertagande av serviceinsatser planerat och möjligt enligt personaltidsstatistik.
- IVO ansökt om särskild avgift på 3,9 mnkr för ej verkställda beslut om särskilt boende.
- Akutskola etablerad med statligt stöd för trygghet och studiero.
- Statsbidrag används för brottsförebyggande insatser och föräldrastöd.
- Samarbetet med Heby kommun kring bygglov m.m. avvecklat.
- Nytt transportavtal för färdtjänst → kraftigt ökade kostnader 2026.
- Busskartläggning och omläggning gav effektiviseringar; större effekt väntas framåt.
- Ett tiotal hyrda fastigheter avvecklade; tre kommunfastigheter ute till försäljning
- Lärkbacksskolan och Ekdalens förskola avvecklade i samband med nya Åkraskolan/Åkra förskola.

## Verksamhetsändelser

- Exploatering fortsätter i Bältarhagen; flera detaljplaner antagna och nya påbörjade.
- Genomförande av Översiktsplan 2050 pågår med årlig uppföljning.
- Företagsklimatet stärkt via nya program, samverkan, mötesplatser och Företagsveckan.
- Nya leder invigda: Strå flowtrail, Helgonmossen, klartecken för Ekebymosseloopen.
- Multiarena byggd på Jakobsbergsområdet tillsammans med Salabostäder.
- Beslut om framtida räddningstjänst; dispens för dygnsvila godkänd.
- Familjecentralsliknande verksamhet etablerad; planering för full familjecentral pågår.
- Valfärdsbrott motverkas via strukturerad modell inom ekonomiskt bistånd.
- Satsning på fritidshemspersonal och läsutveckling i förskola och F–3.
- Ämnesbetygsreformen genomförd inom gymnasium och vuxenutbildning.
- Trafiksäkerhetsåtgärder genomförda: ny gång- och cykelväg vid Åkraskolan, nya farthinder.
- Gång- och cykelvägen Ransta–Kumla kyrkby färdigställd och invigd.
- Brukarinflytande stärkt inom hemtjänst och delar av LSS; utvecklingsbehov inom särskilt boende och socialpsykiatri.
- Tio nya platser i äldreboende tillkom under hösten.
- Samverkan mot äldres ensamhet startad (kyrkan, anhörigcentrum, demensföreningen m.fl.).
- Projekt för meningsfull sysselsättning inom LSS i samarbete med Köpings kommun.
- Ny daglig verksamhet LSS etablerad med Salabostäder.

## God ekonomisk hushållning och måluppfyllelse

God ekonomisk hushållning skapas genom att kommunens verksamhet bedrivs på ett ändamålsenligt och kostnadseffektivt sätt. För att säkerställa att så sker ska mål sättas för såväl ekonomi som verksamhet. Varje generation bör bära kostnaderna för den service den beslutar om och konsumerar. I Sala kommuns vision har tre målområden pekats ut som strategiskt viktiga att arbeta med för att nå visionen, se även [www.sala.se/styrdokument](http://www.sala.se/styrdokument).

- Ett växande Sala
- Ett hållbart Sala
- Ett tryggt och rättvist Sala

Till varje målområde har, ur ett samhällsbyggarperspektiv, övergripande långsiktiga utvecklingsmål formulerats med beskrivning om vad som anses vara indikatorer på hur väl kommunen lyckas.

## Långsiktiga utvecklingsmål

### Ett växande Sala ●

Sala ska erbjuda attraktiva boenden och verka för fler arbetstillfällen, stärkt näringsliv och bra utbildning i hela kommunen. När antalet företag och arbetstillfällen ökar, nyinflyttningen till kommunen stiger, arbetslösheten minskar och resultaten i mätningar gällande förtroende och service förbättras, kan kommunen framgångsrikt anses ha uppnått sina mål inom detta område.

#### Positiva framsteg

- Företagsstrukturen har stärkts genom en ökning av det totala antalet företag
- Medborgarnas nöjdhet med kommunen som plats att leva och bo i har förbättrats
- Kontoren beskriver långsiktiga strukturella insatser som stärker kommunens attraktivitet, serviceförmåga och robusthet

### Fortsättning "Ett växande Sala"

#### Kvarstående utmaningar

- Arbetslösheten har ökat på årsnivå och påverkar den samlade måluppfyllelsen negativt
- Flyttnettot var negativt under 2025 efter ett positivt utfall 2024
- Handläggningstiderna har försämrats och indikerar behov av fortsatt förbättringsarbete i ärendeprocesser
- Tillgänglighet och service i kontakt med kommunen, särskilt via telefoni, har försämrats

### Ett hållbart Sala ●

Fokus på människors hälsa och välmående genom hela livet.

När koldioxidutsläppen minskar, utbildningsnivån höjs, studieresultatet och folkhälsa förbättras samt att egenförsörjningen ökar, kan kommunen framgångsrikt anses ha uppnått sina hållbarhetsmål.

#### Positiva framsteg

- Strukturella insatser har genomförts som stärker kommunens tekniska och organisatoriska hållbarhet
- Arbetet med klimatåtgärder, energieffektivisering och hållbar drift visar en positiv inriktning
- Deltagande i idrotts- och föreningsliv bidrar till social hållbarhet och förbättrade förutsättningar för folkhälsa
- Insatser för att stärka egen försörjning genom samverkan och aktivitetsinriktade arbetssätt visar positiva effekter

#### Kvarstående utmaningar

- Flera centrala nyckeltal saknar aktuella utfall, vilket försvårar uppföljning och bedömning
- Studieresultat och utbildningsutfall har försämrats inom flera indikatorer
- Ohälsotal och fallskador bland äldre visar på behov av fortsatt och mer samordnat förebyggande arbete.

## Ett tryggt och rättvist Sala ●

Fokus på att skapa insyn och inflytande för våra medborgare, föreningar och näringsliv för att stärka trygghet och demokrati.

När medborgarnas förtroende och nöjdhet med kommunens verksamheter ökar och tryggheten höjs, har kommunen nått sina mål om att skapa ett tryggt och rättvist samhälle.

### Positiva framsteg

- Företagens bedömning av dialogen med kommunen utvecklas i en mer positiv riktning
- Den upplevda tryggheten i bostadsområdet kvällstid har förbättrats
- Skolrelaterade trygghetsmått är i huvudsak stabila, vilket tyder på en grundläggande kontinuitet i trygghetsarbetet
- Delar av demokratimåtten visar förbättring, särskilt avseende upplevd möjlighet att påverka politiska beslut och delta i kommunens utveckling.

### Kvarstående utmaningar

- Medborgarnas samlade bedömning av kommunens verksamheter utvecklas negativt
- Kommunens information vid större förändringar försämrats, vilket indikerar brister i transparens och kommunikation i förändringsprocesser
- Minskad upplevelse av delaktighet bland medborgarna i kommunala beslut.



## Finansiella mål

En långsiktigt god ekonomi i kommunen.

Mål	Utfall	
Årets resultat i % av skatter och bidrag uppgår till 1,0 %	1,6	●
Nettokostnadsökningen är lägre än ökningen av intäkterna för skatter och bidrag, %	1,5 / 3,5	●
Nämnderna bedriver verksamhet inom beslutade anslag, miljoner kronor	+23,8	●
Nämndernas externa intäkter i förhållande till externa kostnader ökar, %	22	●

Den sammantagna bedömningen blir att kommunen har en svag utveckling av indikatorerna som mäter de övergripande utvecklingsmålen.

Tre av de fyra finansiella målen uppnås. Sammantaget bedöms de finansiella målen som uppnådda.

Helhetsbedömningen blir att kommunen delvis uppnår god ekonomisk hushållning.



**Enkelt**  
**Effektivt**  
**Medborgarvänligt**

SALA KOMMUN

Telefon: 0224-74 70 00 | E-post [kommun.info@sala.se](mailto:kommun.info@sala.se) | Postadress Box 304, 733 25 Sala



**SALA**  
KOMMUN